



รายงานการเฝ้าระวังติดตามสถานการณ์น้ำและความช่วยเหลือ ศูนย์ปฏิบัติการทรัพยากรธรรมชาติและสิ่งแวดล้อม (ด้านทรัพยากรน้ำ) กระทรวงทรัพยากรธรรมชาติและสิ่งแวดล้อม



กองวิเคราะห์และประเมินสถานการณ์น้ำ กรมทรัพยากรน้ำ

โทรศัพท์ ๐ ๒๒๗๑ ๖๐๐๐ ต่อ ๖๔๔๕ โทรสาร ๐ ๒๒๗๘ ๖๖๒๙ www.dwr.go.th IDLine: mekhalawoc Email: mekhala@dwr.mail.go.th

รายงานฉบับที่ ๑๗๘/๒๕๖๙

เวลา ๑๕.๐๐ น.

วันที่ ๑๓ เมษายน ๒๕๖๙

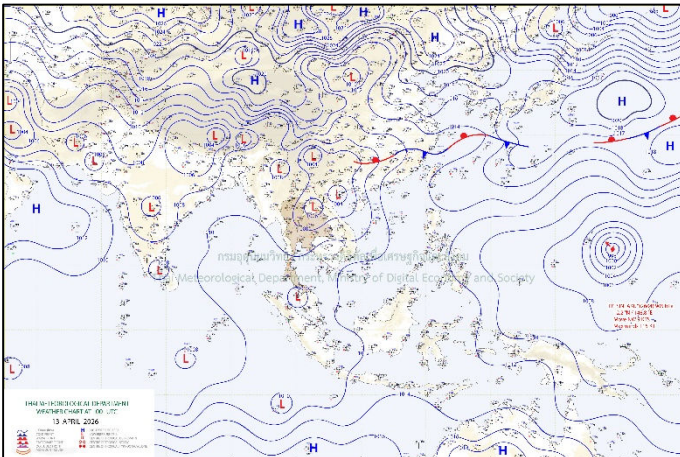
เรียน รมว.ทส. เลขาธิการ รมว.ทส. ที่ปรึกษา รมว.ทส. ปกท.ทส. รอง ปกท.ทส. อทน. อทบ. และหน่วยงานที่เกี่ยวข้อง

๑. สภาวะอากาศ เวลา ๑๑.๐๐ น. (กรมอุตุนิยมวิทยา)

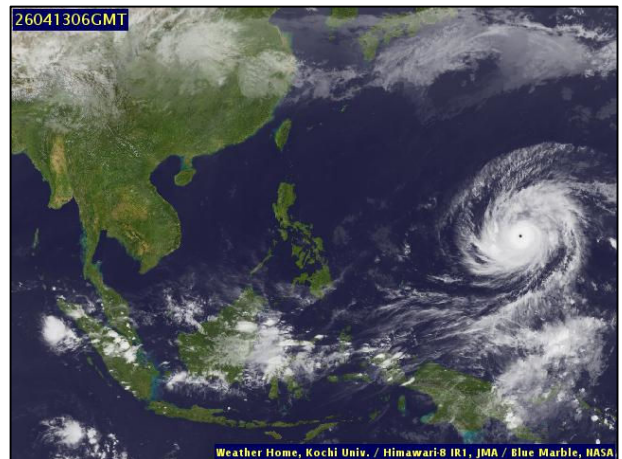
พยากรณ์อากาศ ๒๔ ชั่วโมงข้างหน้า ประเทศไทยตอนบนมีอากาศร้อนโดยทั่วไปและมีอากาศร้อนจัดบางพื้นที่ กับมีฟ้าหลัวในตอนกลางวัน เนื่องจากความกดอากาศต่ำ เนื่องจากความร้อนปกคลุมประเทศไทยตอนบน ขอให้ประชาชนดูแลรักษาสุขภาพเนื่องจากสภาพอากาศที่ร้อนถึงร้อนจัด โดยหลีกเลี่ยงการทำงานหรือการประกอบกิจกรรมในที่โล่งแจ้งเป็นระยะเวลานาน

สำหรับภาคใต้มีอากาศร้อนในตอนกลางวัน โดยมีฝนฟ้าคะนองบางแห่ง เนื่องจากลมฝ่ายตะวันตกพัดปกคลุมทะเลอันดามัน ภาคใต้ และอ่าวไทย

อนึ่ง ในช่วงวันที่ ๑๖-๒๐ เม.ย. ๖๙ ประเทศไทยตอนบนจะมีพายุฤดูร้อนเกิดขึ้น โดยมีลักษณะของพายุฝนฟ้าคะนอง ลมกระโชกแรง และลูกเห็บตกบางแห่ง รวมถึงอาจมีฟ้าผ่าเกิดขึ้นได้บางพื้นที่ โดยจะเริ่มจากภาคตะวันออกเฉียงเหนือก่อน จากนั้นภาคตะวันออก ด้านตะวันออกของภาคกลาง และภาคเหนือตอนล่าง จะได้รับผลกระทบ ในระยะถัดไป เนื่องจากบริเวณความกดอากาศสูงหรือมวลอากาศเย็นจากประเทศจีนจะแผ่ลงมาปกคลุมทะเลจีนใต้ ส่งผลให้ลมใต้และลมตะวันออกเฉียงใต้ที่พัดปกคลุมภาคตะวันออกเฉียงเหนือตอนล่าง และภาคตะวันออกมีกำลังแรงขึ้น ในขณะที่ประเทศไทยตอนบนมีอากาศร้อนถึงร้อนจัด



แผนที่อากาศ วันที่ ๑๓ เม.ย. ๒๕๖๙ เวลา ๐๗.๐๐ น.

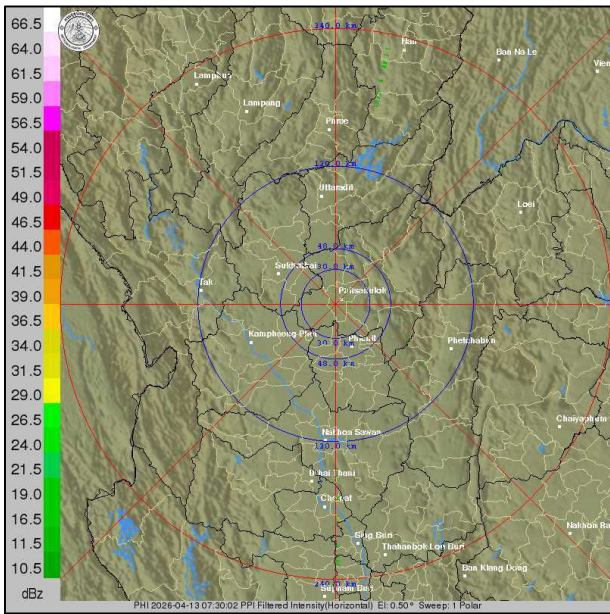


ภาพถ่ายดาวเทียม วันที่ ๑๓ เม.ย. ๒๕๖๙ เวลา ๑๓.๐๐ น.

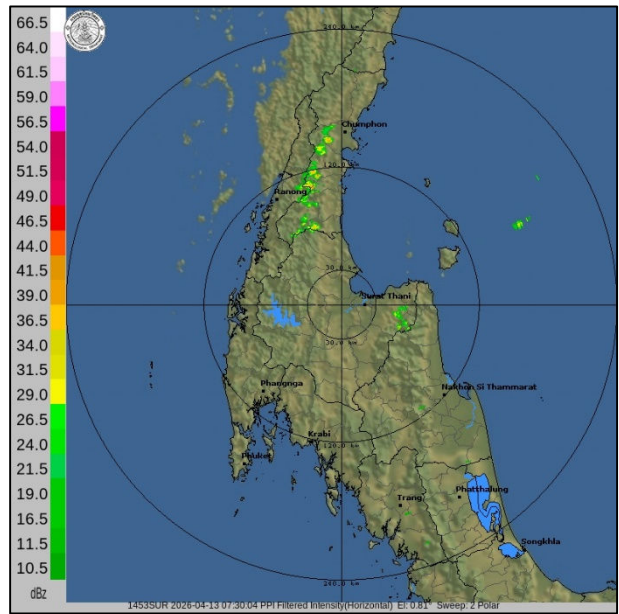
๔. ค่าความชื้นในดิน (กรมทรัพยากรน้ำ/คณะกรรมการจัดการแม่น้ำโขง)

ภูมิภาค	ความชื้นในดิน ๑๓ ก.พ. ๖๙	ความชื้นในดิน ๑๓ มี.ค. ๖๙	แนวโน้ม
เหนือ	๐.๐๑ - ๐.๖๕	๐.๐๑ - ๐.๖๕	ปกติ
กลาง	๐.๐๑ - ๐.๖๕	๐.๐๑ - ๐.๖๕	ปกติ
ตะวันออกเฉียงเหนือ	๐.๐๑ - ๐.๖๕	๐.๐๑ - ๐.๖๕	ปกติ
ตะวันออก	๐.๐๑ - ๐.๖๕	๐.๐๑ - ๐.๖๕	ปกติ
ตะวันตก	๐.๐๑ - ๐.๖๕	๐.๐๑ - ๐.๖๕	ปกติ
ใต้	๐.๐๑ - ๐.๖๕	๐.๐๑ - ๐.๖๕	ปกติ

๕. เรดาร์ตรวจอากาศ ณ วันที่ ๑๓ เมษายน ๒๕๖๙ (กรมอุตุนิยมวิทยา)



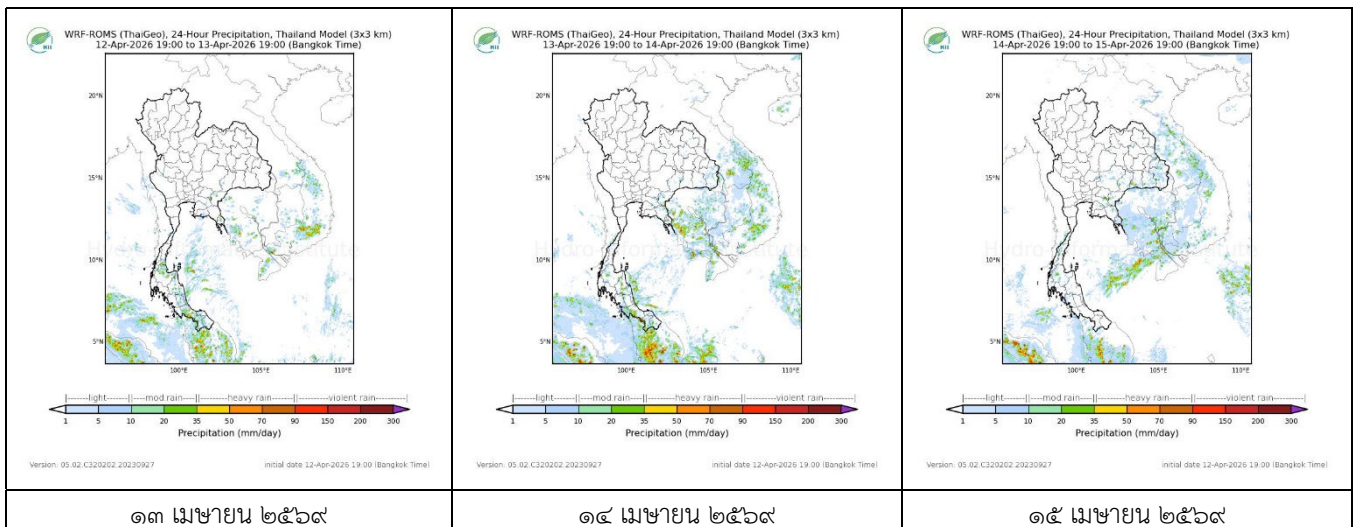
สถานีพิษณุโลก เวลา ๑๔.๓๐ น.



สถานีสุราษฎร์ธานี เวลา ๑๔.๓๐ น.

จากเรดาร์ตรวจอากาศพบกลุ่มเมฆฝนบริเวณภาคใต้ของประเทศไทย

๖. แผนภาพคาดการณ์ฝนล่วงหน้า ๓ วัน (สถาบันสารสนเทศทรัพยากรน้ำ (องค์การมหาชน))



๑๓ เมษายน ๒๕๖๙

๑๔ เมษายน ๒๕๖๙

๑๕ เมษายน ๒๕๖๙

๗. สถานการณ์น้ำในแหล่งเก็บกักน้ำ ณ วันที่ ๑๓ เมษายน ๒๕๖๙ (กรมชลประทาน กรมทรัพยากรน้ำ และสทช.)

๗.๑ ปริมาณน้ำในอ่างขนาดใหญ่ ๔๕,๓๓๔ ล้าน ลบ.ม. คิดเป็นร้อยละ ๖๔ (ปริมาณน้ำใช้การได้ ๒๑,๘๓๖ ล้าน ลบ.ม. คิดเป็นร้อยละ ๔๖) ปริมาณน้ำในอ่างฯ เทียบกับปี ๒๕๖๘ (๔๓,๓๕๕ ล้าน ลบ.ม. คิดเป็นร้อยละ ๖๑) มากกว่าปี ๒๕๖๘ จำนวน ๒,๐๒๐ ล้าน ลบ.ม. ปริมาณน้ำไหลลงอ่างฯ จำนวน ๙.๐๙ ล้าน ลบ.ม. ปริมาณน้ำระบายจำนวน ๑๕๙.๑๑ ล้าน ลบ.ม. สามารถรับน้ำได้อีก ๒๕,๕๕๒ ล้าน ลบ.ม.

อ่างเก็บน้ำ	ความจุที่ รณก. (ล้าน ลบ.ม.)	ปริมาณ น้ำในอ่าง		ปริมาณ น้ำใช้การได้		ปริมาณ น้ำไหลลงอ่าง		ปริมาณ น้ำระบาย		ปริมาณ น้ำรับได้ อีก (ล้านม. ^๓) (ความจุที่ รณก. ปริมาณน้ำ ปัจจุบัน)
		ปริมาณ (ล้าน ม. ^๓)	% น้ำเก็บ กัก	ปริมาณ (ล้าน ม. ^๓)	% น้ำใช้ การ	วันนี้ (ล้าน ม. ^๓)	เมื่อวาน (ล้าน ม. ^๓)	วันนี้ (ล้าน ม. ^๓)	เมื่อวาน (ล้าน ม. ^๓)	
๑.ภูมิพล	๑๓,๔๖๒	๘,๙๒๙	๖๖	๕,๑๒๙	๕๓	๐.๐๐	๐.๐๐	๔๒.๐๐	๔๒.๐๙	๔,๕๓๓
๒.สิริกิติ์	๙,๕๑๐	๖,๐๔๒	๖๔	๓,๑๙๒	๔๘	๒.๓๓	๑.๑๑	๑๙.๙๓	๒๕.๐๑	๓,๔๖๘
๓.จุฬารัตน์	๑๖๔	๘๒	๕๐	๔๕	๓๖	๐.๑๔	๐.๐๘	๐.๔๒	๐.๔๒	๘๒
๔.อุบลรัตน์	๒,๔๓๑	๑,๒๓๔	๕๑	๖๕๒	๓๕	๐.๐๐	๐.๐๐	๖.๒๐	๖.๑๙	๑,๑๙๗
๕.ลำปาว	๑,๙๘๐	๘๙๓	๔๕	๗๙๓	๔๒	๐.๓๘	๐.๓๙	๖.๙๕	๖.๙๘	๑,๐๘๗
๖.สิรินธร	๑,๙๖๖	๑,๐๗๔	๕๕	๒๔๓	๒๑	๐.๐๐	๐.๐๐	๒.๕๕	๒.๑๗	๘๙๒
๗.ป่าสักชลสิทธิ์	๙๖๐	๒๗๙	๒๙	๒๗๖	๒๙	๐.๐๐	๐.๐๐	๓.๐๒	๓.๔๖	๖๘๑
๘.ศรีนครินทร์	๑๗,๗๔๕	๑๕,๐๒๗	๘๕	๔,๗๖๒	๖๔	๐.๘๓	๐.๐๐	๑๙.๙๙	๒๐.๐๖	๒,๗๑๘
๙.วีรราชสงคราม	๘,๘๖๐	๔,๑๙๔	๔๗	๑,๑๘๒	๒๐	๐.๐๐	๐.๐๐	๑๓.๐๑	๑๕.๐๔	๔,๖๖๖
๑๐.ขุนด่านปราการชล	๒๒๔	๔๒	๑๙	๓๘	๑๗	๐.๐๐	๐.๐๐	๑.๓๖	๑.๓๓	๑๘๒
๑๑.รัชชประภา	๕,๖๓๙	๓,๖๙๑	๖๕	๒,๓๓๙	๕๕	๑.๔๕	๔.๓๘	๑๔.๘๗	๑๕.๐๒	๑,๙๔๘
๑๒.บางยาง	๑,๕๕๔	๙๔๙	๖๕	๖๗๓	๕๗	๑.๑๔	๒.๔๖	๓.๙๘	๔.๐๑	๕๐๕

๗.๒ อ่างเก็บน้ำขนาดกลาง ๔๔๘ แห่ง มีปริมาณน้ำ ๓,๑๑๓ ล้าน ลบ.ม. (๕๖%) ปริมาณน้ำใช้การ ๒,๗๐๖ ล้าน ลบ.ม. (๕๒%)

๗.๓ แหล่งน้ำในพื้นที่นอกเขตชลประทาน ๑๐๒,๐๙๙ แห่ง มีปริมาณน้ำรวม ๕,๕๕๖ ล้าน ลบ.ม. (๖๔%)

๗.๔ แหล่งน้ำขนาดเล็กนอกเขตชลประทาน ๒๙๓ แห่ง ตรวจวัดโดยกรมทรัพยากรน้ำ เริ่มต้นฤดูแล้ง มีปริมาณน้ำ ๕๑๘.๐ ล้าน ลบ.ม. (๙๒%) ปริมาณน้ำปัจจุบัน ๓๖๘.๐ ล้าน ลบ.ม. (๖๕.๐%)

ภูมิภาค	จำนวน (แห่ง)	ปริมาณ รวม (ล้าน ลบ.ม.)	ปริมาณน้ำ (ล้าน ลบ.ม.)							ปัจจุบัน	
			เดือน							๓ เม.ย. ๒๕๖๙	ร้อยละ
			ต.ค. ๒๕๖๘	พ.ย. ๒๕๖๘	ธ.ค. ๒๕๖๘	ม.ค. ๒๕๖๙	ก.พ. ๒๕๖๙	มี.ค. ๒๕๖๙			
เหนือ	๑๗,๒๔๙	๙๙๒	๑,๐๒๓	๑,๐๗๒	๑,๐๖๔	๑,๐๕๑	๘๕๓	๗๕๐	๗๓๖	๗๔	
ตะวันออกเฉียงเหนือ	๕๔,๕๔๗	๔,๓๘๒	๔,๓๘๓	๔,๓๕๙	๔,๑๗๗	๔,๑๗๖	๓,๖๒๐	๒,๘๑๑	๒,๗๖๑	๖๓	
กลาง	๑๖,๓๖๗	๑,๕๗๔	๑,๒๘๑	๑,๔๕๖	๑,๓๘๔	๑,๓๑๘	๑,๑๔๔	๙๙๑	๙๖๒	๖๑	
ตะวันออก	๗,๘๐๔	๙๙๒	๑,๑๔๔	๑,๑๗๓	๑,๑๒๐	๑,๑๒๐	๖๖๘	๖๘๒	๖๖๓	๖๖	
ตะวันตก	๒,๕๐๖	๑๙๒	๑๒๒	๑๕๔	๑๕๐	๑๕๐	๑๑๘	๑๑๔	๑๑๒	๕๘	
ใต้	๓,๖๒๖	๓๓๘	๑๘๒	๓๐๐	๒๙๔	๒๘๙	๑๔๑	๒๒๙	๒๒๒	๖๕	
รวม	๑๐๒,๐๙๙.๐๐	๘,๔๗๐	๘,๑๓๕	๘,๕๑๔	๘,๑๘๙	๘,๑๐๔	๖,๖๔๔	๕,๕๗๗	๕,๔๕๖	๖๔	

๘. สถานการณ์น้ำในประเทศ ณ วันที่ ๑๐ - ๑๓ เมษายน ๒๕๖๙ (กรมชลประทาน)

สถานี	แม่น้ำ	อำเภอ	จังหวัด	ระดับ ตลิ่ง (ม. รทก.)	ระดับน้ำ (ม.รทก.)				แนวโน้ม	เปรียบ เทียบระดับ ตลิ่ง
					ศุกร์	เสาร์	อาทิตย์	จันทร์		
					๑๐ เม.ย.	๑๑ เม.ย.	๑๒ เม.ย.	๑๓ เม.ย.		
P.๑	ปิง	เมือง	เชียงใหม่	๓.๗๐	๑.๔๕	๑.๓๕	๑.๓๖	๑.๓๘	เพิ่มขึ้น	-๒.๓๒
W.๑C	วัง	เมือง	ลำปาง	๕.๒๐	๐.๓๔	๐.๑๙	๐.๒๑	๐.๓๓	เพิ่มขึ้น	-๔.๘๗
Y.๑๖	ยม	บางระกำ	พิษณุโลก	๗.๓๐	๔.๕๘	๔.๕๓	๔.๔๙	๔.๕๑	เพิ่มขึ้น	-๒.๗๙
N.๗A	น่าน	เมือง	พิจิตร	๙.๘๗	๓.๙๘	๔.๔๖	๔.๖๗	๔.๔๖	ลดลง	-๕.๔๑
C.๒	เจ้าพระยา	เมือง	นครสวรรค์	๒๕.๗๐	๑๘.๖๘	๑๘.๗๓	๑๘.๗๘	๑๘.๙๒	ลดลง	-๖.๗๘
C.๑๓	เจ้าพระยา	สรรพยา	ชัยนาท	๑๖.๓๔	๖.๘๓	๖.๕๑	๖.๕๑	๖.๗๕	เพิ่มขึ้น	-๙.๕๙
M.๖A	มูล	สตึก	บุรีรัมย์	๗.๙๕	-๐.๑๖	-๐.๑๗	-๐.๑๗	-๐.๑๘	ลดลง	-๘.๑๓
M.๑๙๑	ลำตะคอง	เมือง	นครราชสีมา	๓.๕๐	๐.๙๕	๑.๒๕	๑.๓๐	๐.๘๐	ลดลง	-๒.๗๐
M.๗	มูล	เมือง	อุบลราชธานี	๗.๐๐	๑.๗๓	๑.๖๗	๑.๖๓	๑.๖๑	ลดลง	-๕.๓๙
M.๖๙	ลำเชือก	โครงการพิเศษ	อุบลราชธานี	๗.๗๐	๑.๗๐	๑.๖๙	๑.๖๘	๑.๖๘	ทรงตัว	-๘.๐๒
X.๖๔	คลองท่าแซะ	ท่าแซะ	ชุมพร	๑๗.๑๓	๗.๔๖	๗.๔๒	๗.๔๑	๗.๔๓	เพิ่มขึ้น	-๙.๗๐
X.๒๐๓	ภาคใต้ฝั่งตะวันออกตอนบน	เมือง	นครศรีธรรมราช	๑๐.๕๐	๗.๘๑	๗.๘๑	๗.๘๑	๗.๘๑	ทรงตัว	-๒.๖๙
X.๒๗๔	แม่น้ำโก-ลก	แว้ง	นราธิวาส	๒๓.๕๐	๑๗.๙๗	๑๗.๙๓	๑๗.๙๓	๑๗.๙๓	ทรงตัว	-๕.๕๗
X.๓๗A	แม่น้ำตาปี	พระแสง	สุราษฎร์ธานี	๑๑.๗๐	๔.๒๘	๔.๒๘	๔.๓๕	๔.๓๕	ทรงตัว	-๗.๓๕

*** ยังไม่ได้รับรายงาน

สถานการณ์ระดับน้ำสูงสุดในประเทศ ณ วันที่ ๑๓ เมษายน ๒๕๖๙ (กรมทรัพยากรน้ำ)

รหัสสถานี	จุดตรวจวัด	เกณฑ์วิกฤติน้ำมาก (ม.รทก.)	ระดับน้ำ (ม.รทก.)
TA๑๐๐๒๒๐	จ.กรุงเทพมหานคร อ.ธนบุรี ต.วัดกัลยาณ์	๑.๔๖	๐.๙๑
TA๒๑๐๕๐๘	จ.ปัตตานี อ.สายบุรี ต.ตะลุบัน	๐.๖๓	๐.๐๖
TA๑๓๐๒๐๔	จ.นครปฐม อ.สามพราน ต.สามพราน	๒.๑๑	๑.๐๔
TA๑๐๐๒๑๙	จ.ปทุมธานี อ.เมืองปทุมธานี ต.บางปรอก	๒.๕๗	๑.๐๑
TA๑๓๐๒๐๒	จ.สมุทรสาคร อ.เมืองสมุทรสาคร ต.ท่าฉลอม	๑.๙๓	๐.๓๔
TA๑๓๐๒๐๓	จ.สมุทรสาคร อ.เมืองสมุทรสาคร ต.บ้านเกาะ	๒.๑๑	๐.๗๒
TC๐๒๐๕๑๒	จ.พะเยา อ.ดอกคำใต้ ต.ห้วยลาน	๓๗๔.๗๒	๓๗๒.๖๖
TA๑๓๐๒๐๕	จ.นครปฐม อ.นครชัยศรี ต.บางแก้วฟ้า	๑.๙๓	๐.๒๔
TC๑๔๐๖๐๕	จ.กาญจนบุรี อ.เมืองกาญจนบุรี ต.ช่องสะเดา	๕๒.๕๙	๔๑.๒๔
TA๒๐๐๓๐๗	จ.สงขลา อ.สิงหนคร ต.ปากกรอ	๒.๔๘	๐.๑๐

๙. สถานการณ์น้ำในพื้นที่ลุ่มน้ำโขง ณ วันที่ ๑๓ เมษายน ๒๕๖๙ (คณะกรรมการน้ำโขง)

สถานี	ระดับ อ้างอิง (ม.รทก.)	ระดับ ตลิ่ง (ม.)	ระดับน้ำ (ม.)					เปรียบ เทียบระดับ ตลิ่ง (ม.)	ผลต่างของระดับน้ำ (ม.)		แนวโน้ม
			๙ เม.ย.	๑๐ เม.ย.	๑๑ เม.ย.	๑๒ เม.ย.	๑๓ เม.ย.		๓ วัน ย้อนหลัง	๕ วัน ย้อนหลัง	
อ.เชียงแสน จ.เชียงราย	๓๕๗.๑๑๐	๑๒.๘๐	๒.๑๑	๒.๑๒	๒.๐๕	๒.๐๓	๒.๐๕	-๑๐.๗๕	๐.๐๐	-๐.๐๖	เพิ่มขึ้น
อ.เชียงคาน จ.เลย	๑๙๔.๑๑๘	๑๖.๐๐	๔.๔๔	๔.๔๒	๔.๔๔	๔.๓๖	๔.๔๙	-๑๑.๕๑	๐.๐๕	๐.๐๕	เพิ่มขึ้น
อ.เมือง จ.หนองคาย	๑๕๓.๖๔๘	๑๒.๒๐	๑.๔๒	๑.๔๕	๑.๔๓	๑.๔๕	๑.๔๒	-๑๐.๗๘	-๐.๐๑	๐.๐๐	ลดลง
อ.เมือง จ.นครพนม	๑๓๒.๖๘๐	๑๒.๐๐	๑.๙๗	๑.๙๒	๑.๙๐	๑.๘๘	๑.๘๖	-๑๐.๑๔	-๐.๐๔	-๐.๑๑	ลดลง
อ.เมือง จ.มุกดาหาร	๑๒๔.๒๑๙	๑๒.๕๐	๒.๔๕	๒.๔๖	๒.๓๖	๒.๓๓	๒.๓๒	-๑๐.๑๘	-๐.๐๔	-๐.๑๓	ลดลง
อ.โขงเจียม จ.อุบลราชธานี	๘๙.๐๓๐	๑๔.๕๐	๒.๙๙	๒.๘๖	๒.๗๗	๒.๗๑	๒.๖๙	-๑๑.๘๑	-๐.๐๘	-๐.๓๐	ลดลง

***ยังไม่ได้รับรายงาน

๑๐. สถานการณ์เตือนภัย Early Warning ณ วันที่ ๑๓ เมษายน ๒๕๖๙ (กรมทรัพยากรน้ำ)

การแจ้งเตือน	สถานี	การแจ้งเตือน	ช่วงเวลา
เตือนสีแดง (อพยพ)	-	-	-
เตือนสีเหลือง (เตือนภัย)	-	-	-
เตือนสีเขียว (เฝ้าระวัง)	-	-	-

***ไม่มีสถานการณ์

๑๑. พื้นที่ติดตามและเฝ้าระวังสถานการณ์ธรณีพิบัติภัย ณ วันที่ ๑๓ เมษายน ๒๕๖๙ (กรมทรัพยากรธรณี)

เนื่องจากในพื้นที่เสี่ยงภัยแผ่นดินถล่มมีปริมาณน้ำฝนไม่ถึงเกณฑ์การเฝ้าระวัง ประกอบกับไม่มีพื้นที่คาดการณ์ปริมาณน้ำฝนที่อาจก่อให้เกิดแผ่นดินถล่มล่วงหน้า จึงไม่มีพื้นที่ติดตามสถานการณ์ธรณีพิบัติภัยแผ่นดินถล่มและน้ำป่าไหลหลาก

๑๒. เหตุการณ์วิกฤติน้ำปัจจุบัน ณ วันที่ ๑๓ เมษายน ๒๕๖๙ [๐๘.๐๐ น. - ๑๕.๐๐ น. (วันนี้)]

ไม่มีสถานการณ์

๑๓. สถานการณ์ภาวะน้ำท่วม และสถานการณ์ฝนแล้ง/ฝนทิ้งช่วง ณ วันที่ ๑๓ เมษายน ๒๕๖๙ (ปก.)

ไม่มีสถานการณ์

๑๔. ลักษณะอากาศ ๗ วันข้างหน้า (ระหว่างวันที่ ๑๓ - ๑๙ เมษายน ๒๕๖๙) (กรมอุตุนิยมวิทยา)

ในช่วงวันที่ ๑๓ - ๑๕ เม.ย. ๖๙ ประเทศไทยมีอากาศร้อนถึงร้อนจัดโดยทั่วไป กับมีฟ้าหลัวในตอนกลางวัน โดยมีฝนฟ้าคะนองบางพื้นที่ เนื่องจากความกดอากาศต่ำเนื่องจากความร้อนปกคลุมประเทศไทยตอนบน ในขณะที่ลมใต้และลมตะวันออกเฉียงใต้กำลังอ่อนพัดปกคลุมในบริเวณดังกล่าว

หลังจากนั้นในช่วงวันที่ ๑๖ - ๑๙ เม.ย. ๖๙ ประเทศไทยตอนบนจะมีพายุฤดูร้อนเกิดขึ้น โดยมีลักษณะของพายุฝนฟ้าคะนอง ลมกระโชกแรง และลูกเห็บตกบางแห่ง รวมถึงอาจมีฟ้าผ่าเกิดขึ้นได้บางพื้นที่ โดยจะเริ่มจากภาคตะวันออกเฉียงเหนือก่อน จากนั้นภาคตะวันออก ด้านตะวันออกของภาคกลาง และภาคเหนือตอนล่าง จะได้รับผลกระทบในระยะถัดไป เนื่องจากบริเวณความกดอากาศสูงหรือมวลอากาศเย็นจากประเทศจีนจะแผ่ลงมาปกคลุมทะเลจีนใต้ ส่งผลให้ลมใต้และลมตะวันออกเฉียงใต้ที่พัดปกคลุมภาคตะวันออกเฉียงเหนือตอนล่างและภาคตะวันออกมีกำลังแรงขึ้น ในขณะที่ประเทศไทยตอนบนมีอากาศร้อนถึงร้อนจัด

สำหรับภาคใต้ยังคงมีฝนฟ้าคะนองบางแห่ง โดยมีอากาศร้อนในตอนกลางวัน เนื่องจากลมฝ่ายตะวันตกพัดปกคลุมทะเลอันดามัน ภาคใต้ และ อ่าวไทย สำหรับคลื่นลมบริเวณอ่าวไทยและทะเลอันดามันมีกำลังอ่อน โดยมีคลื่นสูงประมาณ ๑ เมตร บริเวณที่มีฝนฟ้าคะนองคลื่นสูงมากกว่า ๑ เมตร ตลอดช่วง

๑๕. ความช่วยเหลือพื้นที่ประสบปัญหาน้ำแล้งสะสมของกรมทรัพยากรน้ำ

ความช่วยเหลือในพื้นที่ประสบปัญหาน้ำแล้ง ตั้งแต่วันที่ ๑ ตุลาคม ๒๕๖๘ - ๓๑ มีนาคม ๒๕๖๙

หน่วยงาน	จังหวัด	ปริมาณการสูบน้ำ (ลบ.ม.)	ปริมาณการแจกจ่ายน้ำอุปโภค (ลิตร)	ประโยชน์ที่ได้รับ			
				อุปโภค-บริโภค		พื้นที่เกษตร (ไร่)	
				ครัวเรือน	ประชากร	ไร่	ชนิดพืช
สท.๑	ลำปาง	๑๑๒,๕๐๐	๑๗๕,๒๗๐	๘,๗๖๔	๓๕,๐๕๔	๑,๐๐๐	นาข้าว
	เชียงใหม่	-	๒๐,๒๔๐	๑,๐๑๒	๔,๐๔๘	-	-
	แม่ฮ่องสอน	-	๑๖,๘๕๐	๘๔๓	๓,๓๗๐	-	-
	เชียงราย	-	๕๓,๓๗๕	๒,๖๖๙	๑๐,๖๗๕	-	-
สท.๒	กำแพงเพชร	-	๒๑,๙๒๕	๑,๐๙๖	๔,๓๘๕	-	-
สท.๒	นครสวรรค์	๒,๓๘๓,๐๐๐	-	๑,๗๓๖	๔,๐๖๖	๖,๖๓๒	นาข้าว
สท.๓	อุดรธานี	๘๘๒,๐๑๘	-	๘,๘๙๙	๓๑,๓๕๕	๒,๕๙๐	นาข้าว
	สกลนคร	๒๐๐,๘๘๐	-	๑๑๗	๖๓๐	๒,๐๐๐	นาข้าว

สทท.๔	ขอนแก่น	๙๖๒,๑๒๐	-	๙๒๗	๓,๖๑๒	๑๒๐	มันสำปะหลัง อ้อย ข้าว
	กาฬสินธุ์	๕๒,๐๐๐	-	๗๐	๒๑๒	-	-
	ร้อยเอ็ด	-	๑,๙๖๘,๐๐๐	-	-	-	-
	มหาสารคาม	๑๓๘,๔๐๐	-	๕๑๑	๑,๕๙๐	๑๕๗	พืชผักสวนครัว ไม้ผล เช่น มะม่วง ฝรั่ง มะนาว ฯลฯ
สทท.๕	นครราชสีมา	๓๗๙,๒๐๐	-	๒,๖๑๗	๗,๖๕๕	-	-
	บุรีรัมย์	๘,๘๐๐	-	๖๕๐	๒,๐๐๐	-	-
สทท.๖	จันทบุรี	๒,๐๐๘,๘๐๐	-	๘,๙๒๕	๒๑,๔๔๑	๙,๙๗๕	ทุเรียน,เงาะ,มังคุด, ลองกอง,ยางพารา
	ปราจีนบุรี	๒,๔๒๖,๐๐๐	-	๓๗๐	๗,๔๙๘	๕,๙๖๕	นาข้าว
	ฉะเชิงเทรา	๔๓,๐๐๐	-	๑๙๗	๕๗๐	๒,๗๐๐	นาข้าว,ทุเรียน,,เงาะ,มังคุด,ยางพารา ,ปาล์ม
	ชลบุรี	๒๙๗,๐๐๐	-	๑๗๒	๗๕๐	-	-
สทท.๗	ราชบุรี	๒๐๓,๗๖๐	-	๗๔๕	๒,๕๕๔	๖๐๐	ข้าว, มะพร้าว
	เพชรบุรี	๘,๙๑๐	-	๑๕,๐๐๐	๔๖,๐๐๐	-	
สทท.๘	นครศรีธรรมราช	๑๔๕,๘๐๐	-	๑,๗๑๐	๕,๕๘๐	๓๘,๖๕๐	ปาล์ม/ป้ากระจุตหนู/ทุ้งหญ้า/พริก/ ผักทอง/ข้าว/คะน้า/ปาล์ม
สทท.๙	อุดรดิษฐ์	-	๓๐,๘๐๘	๕,๑๓๕	๑๐,๒๖๙	-	-
	น่าน	-	๑๑,๗๓๘	๑,๙๕๖	๓,๙๑๓	-	-
	แพร่	๑๐๕,๘๔๐	-	๔๗๐	๑,๗๕๐	๑,๐๙๖	ข้าวโพด,ยาสูบ,พริกขอส,แตงกวา,นาข้าว
	พิษณุโลก	๙๐,๐๐๐	-	๗๙๖	๒,๔๐๐	๔,๒๐๑	นาข้าว
สทท.๑๐	สุราษฎร์ธานี	๑๙๘,๔๖๐	-	๕,๑๓๓	๑๕,๔๘๒	๒๓,๗๘๐	ทุเรียน,มังคุด,เงาะ,พืชผักสวนครัว
สทท.๑๑	อุบลราชธานี	๑๕๔,๘๖๐	-	๑,๔๖๕	๕,๔๕๑	-	
	๒๗ จังหวัด	๑๐,๘๐๑,๓๔๘	๒,๒๙๘,๒๐๖	๗๑,๙๘๔	๒๓๒,๓๑๐	๙๙,๔๖๖	

.....
จึงเรียนมาเพื่อโปรดทราบ

นายธีระชุน บุญสิทธิ์
อธิบดีกรมทรัพยากรน้ำ
ประธานคณะกรรมการศูนย์ปฏิบัติการ
ทรัพยากรธรรมชาติและสิ่งแวดล้อม (ด้านทรัพยากรน้ำ)